

BEANTWOORDING SCHRIFTELIJKE RAADSVRAGEN 2023, NUMMER 125

Datum	24 augustus 2023
Van	College B&W
Behandeld door	S. Gruntjes
Doorkiesnummer	14030
E-mailadres	Sammie.Gruntjes@utrecht.nl
Kenmerk	11541007
Beleidsveld	Openbare Ruimte/Circulaire Economie en Afval

Geachte leden van de raad,

Hierbij ontvangt u de beantwoording van de schriftelijke raadsragen jaargang 2023 nummer 125 van Gert Dijkstra (EenUtrecht), Jantine Zwinkels (CDA), Joost Vasters en Berdien van der Wilt (D66) en Gertjan te Hoonte (VVD) van 27 juni 2023 over Schoon is het begin van een gezonde, veilige en prettige wijk. De gestelde vragen zijn onderaan bijgevoegd.

Vraag 1

Erkent het college dat het afvalprobleem op Kanaleneiland en Overvecht een schadelijk effect heeft op de gezondheid en het gevoel van veiligheid bij bewoners?

Antwoord 1

Wij erkennen de afvalproblematiek die bewoners ervaren in Kanaleneiland en Overvecht. Afval, specifiek zwerfafval, kan negatieve effecten hebben op leefbaarheid, gezondheid van mens en natuur en op hergebruik van grondstoffen.¹ Bewonerstevredenheid over de afvalinzameling blijft in deze wijken achter in vergelijking met de rest van de stad. Gemiddeld kreeg afvalinzameling in 2021 in Utrecht het waarderingscijfer 6.6, in Overvecht was dit 5.9 en in Kanaleneiland 6.1. We ondernemen m.b.t. de afvalinzameling dan ook extra stappen in deze wijken om het gevoel van veiligheid, gezondheid en leefplezier van bewoners te bevorderen. Mede naar aanleiding van de wijkdialoog in Overvecht hebben we besloten extra mensen en materieel in te zetten en onze aanwezigheid te laten zien in de wijk door middel van verschillende interventies. Dit lichten we verder toe in antwoord 3.

Vraag 2

Erkent het college dat het bijplaatsen van afval in deze wijken langzaam maar zeker de nieuwe sociale norm aan het worden is? Hoe duidt zij dit en is hier volgens het college voldoende aandacht voor in de huidige aanpak van bijplaatsingen en afval overlast?

Antwoord 2

In Kanaleneiland en Overvecht bestaan de meeste bijplaatsingen uit grofvuil. Dit is afval dat niet in de ondergrondse containers thuishoort. Bewoners kunnen grofvuil naar de kringloop brengen, gratis op één van de drie afvalscheiding stations inleveren, of gratis op afspraak aan huis laten ophalen. Helaas zien we met name in Overvecht en Kanaleneiland dat bewoners grofvuil illegaal op straat zetten. De gemeente en de bewoners staan samen voor de opgave om dit probleem aan te pakken.

¹ Bron: [Monitoren van de effecten van zwerfafval - Zwerfafval \(rijkswaterstaat.nl\)](#)

Door middel van de [Aanpak Hotspots – Bijplaatsingen](#) zetten we ons in voor het beheersbaar houden van bijplaatsingen en het verminderen van overlast. In 2022 hebben we vooral ingezet op de eerste vier pijlers van de aanpak: samenwerking, de basis op orde, participatie en monitoring en handhaving. Ondanks de getroffen maatregelen zien we nog steeds overlast van bijplaatsingen op specifieke locaties als gevolg van ongewenst gedrag van bewoners. Om gedragsverandering te bereiken in deze wijken zullen we overgaan tot maatwerktrajecten. De combinatie van verschillende interventies zullen worden afgestemd op de fysieke en sociale omgeving van de specifieke containerlocaties in Kanaleneiland en Overvecht.

Vraag 3

In de wijkdialoog in Overvecht over veiligheid werd een indringende oproep gedaan door inwoners richting Wethouder Streefland en de Burgemeester om meer te doen aan de afvalproblematiek in de wijk. Beiden collegeleden gaven daarop aan hier extra stappen op te willen zetten. Is n.a.v. deze bijeenkomst nog extra inzet gedaan specifiek in Overvecht op het afvalprobleem? Zo ja: welke en is hier al enig effect van te zien?

Antwoord 3

Ja, er is naar aanleiding van de bijeenkomst een plan opgesteld om de afvalproblematiek in Overvecht tegen te gaan:

Sinds medio juni zetten we in het weekend extra mensen en materieel in om de wijk schoon te maken. Een extra vuilniswagen en kooiwagen halen het afval naast containers en het grofvuil op. Sinds het begin van dit jaar is de inzet van handhaving opgeschaald van vijf dagen per week naar zeven dagen per week. Zij schrijven waar mogelijk boetes uit. Naar aanleiding van het overleg tussen de gemeente, bewoners, woningcorporaties en de buurthost (niet in dienst van de gemeente, maar een belangrijke partner in de wijk) is afgesproken dat folders en andere communicatiemiddelen breed gedeeld worden en dat de buurthost bewoners voorziet van prikkers, scheppen en sleutels van de ondergrondse container. Ook gaat de buurthost per portiek in gesprek met bewoners over afval. We monitoren de resultaten van onze extra inzet en samen met bewoners, woningcorporaties en de buurthost, bekijken we wat er na de zomer nodig is aan extra inzet van schoonmaak en handhaving.

Daarnaast starten we dit najaar met een pilot uit voor het op locatie inzamelen van grofvuil. Op vaste dagen zetten we containers neer bij de 10-hoogflats. Bewoners kunnen daar zonder afspraak en gratis hun grofvuil weggooien. Dit is een aanvulling op de gratis vaste ophaaldag die er nu al is (met afspraak). We voeren de pilot samen met buurtambassadeurs, woningbouwcorporaties én bewoners uit. Die samenwerking is essentieel om de pilot tot een succes te maken.

Vraag 4

Hoeveel hotspots zijn er aangewezen op Kanaleneiland en in Overvecht?

- a) Op hoeveel van deze locaties wordt op dit moment een maatwerktraject toegepast?
- b) Waaruit bestaan deze maatregelen die onderdeel zijn van de maatwerktrajecten?

Antwoord 4

We stellen elk kwartaal een nieuwe hotspotlijst op op basis van CROW-data, bewonersmeldingen en data verzameld door medewerkers. In totaal selecteren we de top 200 van deze lijst als hotspots. In Overvecht zijn 38 locaties als hotspot aangewezen, in Kanaleneiland zijn dit er 36.

- a) *Maatwerk passen we toe op de top-10 hotspotlocaties van de lijst. In Overvecht staan twee locaties in de top 10, in Kanaleneiland is dit één locatie. Voor deze locaties bereiden we maatwerktrajecten voor. Hiermee starten we in september, en de interventies zullen een looptijd hebben van twee of drie maanden. Daarna evalueren we het maatwerktraject. Het doel is dat deze locaties in het volgende kwartaal van de hotspotlijst zijn verdwenen, en dat we dan maatwerk inzetten op de volgende 10 locaties.*
- b) *De maatwerktrajecten zullen worden gebaseerd op de fysieke en sociale omgeving van de specifieke containerlocaties. Mogelijke maatregelen voor Overvecht en Kanaleneiland zijn onder andere integrale zichtbare acties, intensievere inzet op grofvuilinzameling, tijdelijke*

communicatie bij de container, en deur-aan-deur acties met informatiefolders.

Vraag 5

Denkt het college met de maatwerktrajecten, zoals genoemd in de raadsbrief van 25 mei 2023, dit probleem voldoende onder controle te krijgen?

a) Zo ja, op welke gronden baseert het college dit oordeel?

b) Zo nee, is het college bereid om over extra inzet na te denken, zoals de hieronder genoemde suggesties?

Antwoord 5

Een maatwerktraject is onze vijfde en laatste pijler binnen onze aanpak. Maatwerk is gebaseerd op de 'Handreiking voorkomen van bijplaatsingen', opgesteld door gedragsonderzoeksbureau Novi Mores in opdracht van Rijkswaterstaat. Het biedt de mogelijkheid om door middel van gerichte interventies lokaal in te grijpen, snel te kunnen schakelen en dit te monitoren. We staan in de beginfase van deze maatregel. We gaan monitoren of de maatwerktrajecten dit probleem voldoende onder controle krijgen. Tegelijkertijd realiseren wij ons ook dat bijplaatsingen, ondanks alle inzet, nooit geheel zullen verdwijnen.

Vraag 6

Is het college met ons van mening dat een deel van de oplossing ligt in het beter voorlichten van bewoners, bijvoorbeeld via sleutelpersonen of lokale bewonersorganisaties, bijvoorbeeld over hoe bewoners grofvuil kunnen laten ophalen door de gemeente, de negatieve effecten van bijplaatsen en wat bewoners kunnen doen wanneer een container vol zit?

a) Zo ja, hoe wil de gemeente deze voorlichting – met en via bewoners – vormgeven?

Antwoord 6 en 6a

Ja, daarom doen wij dit al. Dit doen we samen met groepen vrijwilligers en de Utrecht Schone Stad coaches. Ook werken we samen met buurtambassadeurs die zich als vrijwilligers hebben aangemeld. Deze buurtambassadeurs geven voorlichting aan bewoners en gaan met hen in gesprek. We zetten de bestaande activiteiten voort, en als onderdeel van de maatwerktrajecten zetten we mogelijk extra in op aanvullende communicatie. Daarbij richten we ons op het gewenste gedrag. We blijven met alle betrokkenen in gesprek over de problematiek, de aanpak en de oplossingen. Hoewel een deel van de oplossing ligt bij deze voorlichtingsactiviteiten, blijkt uit het onderzoek van Rijkswaterstaat over bijplaatsingen dat het inzetten van communicatie in wijken met een lage sociale cohesie verminderd effectief is. Voorlichting is dan ook een onderdeel van onze inzet in deze wijken².

Vraag 7

7. Klopt het dat afvalcontainers nu vaak niet adequaat en tijdig worden gelegegd zodat bewoners hun afval niet meer in de container zelf kwijt kunnen en het er dus naast zetten?

a) Zo ja, hoe is dit te verklaren wetende dat de gemeente wel als inzet heeft om bij hotspots tijdig te achterhalen of een container vol is en ernaar streeft om 100% van de meldingen over bijplaatsingen binnen 24 uur af te handelen (realisatie 2022: 93%)?

b) Zo ja, is de gemeente bereid en in staat om de frequentie waarmee containers gelegegd worden, daar waar nodig, op te hogen, dan wel afvalcontainers bij te plaatsen?

Antwoord 7

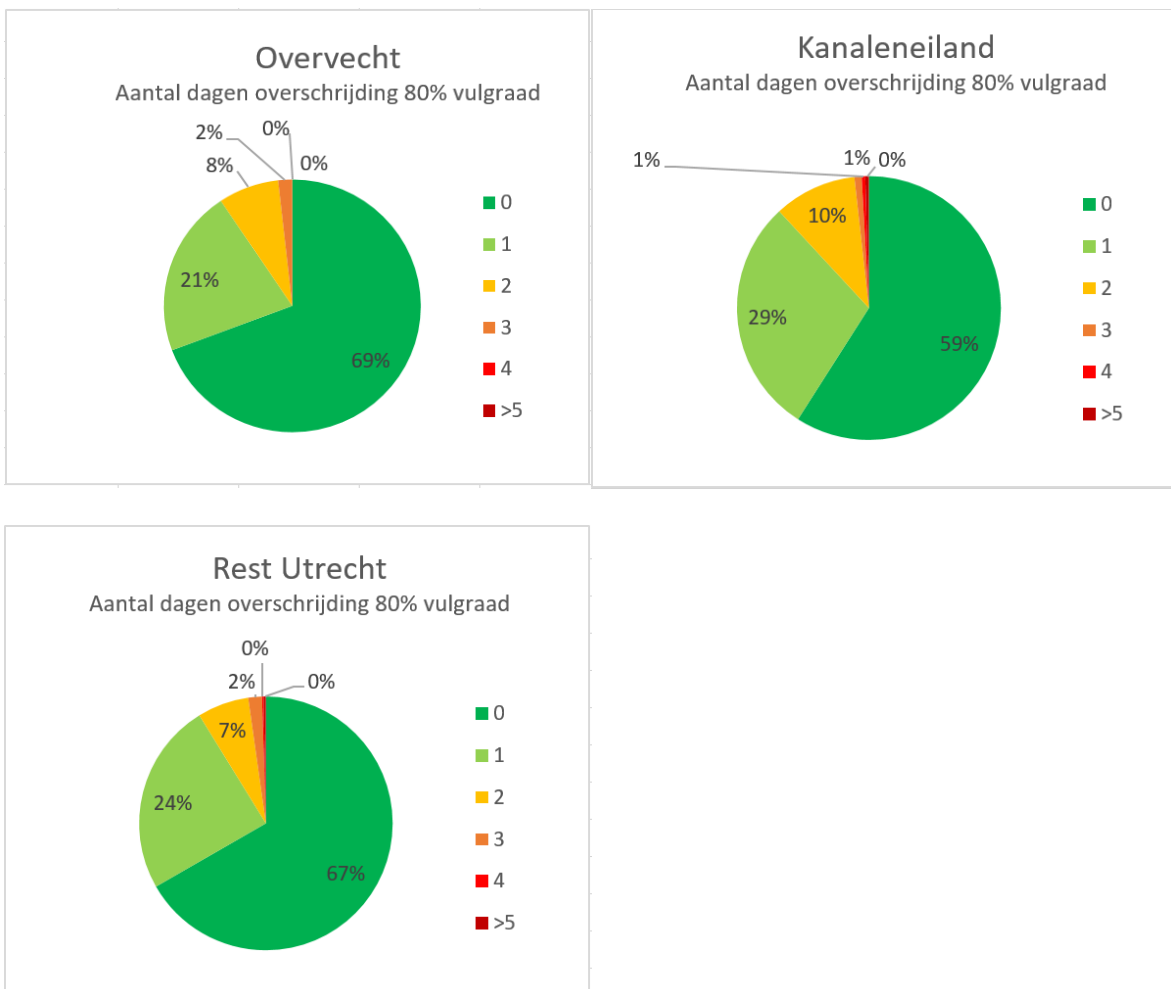
Nee, het klopt niet dat ondergrondse containers vaak niet adequaat en tijdig gelegegd worden. Alle restafval en papier en karton containers zijn uitgerust met een vulgraadsensor. We kunnen de vulgraad realtime monitoren. Hierdoor legen we containers efficiënt, maken we minder onnodige voertuigbewegingen en stoten we minder CO2 uit. Om te voorkomen dat een ondergrondse container vol raakt, wordt deze ingepland voor lediging bij een vulgraad van 80%. Gedurende 5 weken, in de periode 1 juni – 6 juli 2023, hebben we gemeten hoeveel dagen ondergrondse containers een vulgraad van meer dan 80% hadden. Dit hebben we zowel voor Overvecht en Kanaleneiland als voor de overige wijken in Utrecht gedaan. Ondergrondse containers in Overvecht en Kanaleneiland hebben niet significant vaker een vulgraad van meer dan 80% dan containers in de rest van Utrecht. In

² Handreiking voorkomen van bijplaatsingen - Zwerfafval (rijkswaterstaat.nl)

Overvecht is dit zelfs minder vaak dan in de rest van Utrecht. Als een container één dag een vulgraad van meer dan 80% heeft, betekent dit dat de container dezelfde dag nog is geleegd. Als een container langer dan een dag een vulgraad van meer dan 80% heeft kan deze vol raken.

Langer dan een dag een vulgraad van meer dan 80% vindt meestal plaats in, vlak na het weekend of rond de feestdagen. Op weekenddagen wordt veel afval aangeboden, terwijl er minder containers geleegd worden. De inzet van chauffeurs en inzamelvoertuigen in het weekend is in de laatste jaren vergroot en we breiden de inzet in de toekomst verder uit. Ook kan het voorkomen dat bepaalde containers niet tijdig geleegd worden vanwege het uitvallen van één of meer voertuigen, of omdat een containerlocatie (tijdelijk) niet bereikbaar is vanwege wegwerkzaamheden of in de weg staande voertuigen. Dit zijn incidenten waardoor het soms langer duurt voordat de opgelopen achterstand is ingelopen.

Afval trekt afval aan. Soms is een container niet vol, maar is deze verstopt door (bijvoorbeeld) te grote zakken of zakken met materiaal dat blijft steken. Verstoppingen kunnen er ook toe leiden dat bewoners het afval naast de container zetten. Onze medewerkers prikken containers door om verstoppingen te verhelpen. We onderzoeken of we verstoppingen kunnen detecteren, dat kan op dit moment niet. Containeradoptanten krijgen ook de middelen om verstoppingen van containers op te lossen. In de communicatie lichten we bewoners voor over het juist gebruik van ondergrondse containers, zodat verstoppingen voorkomen worden en de containers toegankelijk blijven.



a) Niet van toepassing, zie het antwoord op vraag 7.

b) *Niet van toepassing, zie het antwoord op vraag 7.*

Vraag 8

Volgens bewoners schiet de handhaving op dit moment ondanks de intensivering van de laatste jaren alsnog tekort of is nog onvoldoende “zichtbaar”. Is het college van mening dat de handhaving op dit moment toereikend is?

a) Zo ja, graag een toelichting

b) Zo nee, is het college alsnog bereid en in staat om handhaving hier alsnog beter op in te zetten en zo ja, hoe?

Antwoord 8, 8a en 8b

Naast de striktere handhaving en het verhogen van het boetebedrag, is de inzet vanuit handhaving op bijplaatsingen sinds dit jaar ook geconcentreerd op de handhaving van hotspots, zoals aangegeven in het Handhavingsprogramma 2023 en de Raadsbrief Voortgang Aanpak Hotspots – Bijplaatsingen. Op deze manier denken we de inzet van de handhavers efficiënter en effectiever in te zetten op bijplaatsingen. Echter neemt dit niet weg dat we minder bewijslast vinden tussen de aangetroffen bijplaatsingen. Handhaving alleen is dan ook niet de oplossing voor het probleem, maar een onderdeel van de integrale aanpak bijplaatsingen. In het totale pakket van maatregelen is de handhaving toereikend. Naast de (reguliere) handhaving richten we ons ook op handhavingsmaatregelen binnen de maatwerk aanpak van hotspots bijplaatsingen, conform de (deel)aanpak Hotspots Bijplaatsingen. Een maatwerkmaatregel kan zijn dat we op een locatie extra zichtbaar handhaven, in samenwerking met de verschillende betrokken partijen.

Vraag 9

Is het college van mening dat een effectieve aanpak is gebaat bij het organiseren van een gedeeld eigenaarschap van de afvalcontainers met de omwonenden, waarbij bewoners(groepen) worden ondersteund in bijv.

i. Het samen met de gemeente organiseren van meer bewustzijn over het belang van een schone wijk en hoe de afvalcontainers beter te gebruiken;

ii. Hoe bewoners zwerfafval en onjuist gebruiken van afvalcontainers beter kunnen signaleren en melden en

iii. Hoe zij verbeteringen in de aanpak van het afvalprobleem kunnen inbrengen?

a) Zo ja, vervullen de containeradoptanten (2022: 64) nu deze rol en zo ja, op welke manier, waar en in welke mate?

b) Zo nee, hoe gaat de gemeente deze samenwerking met bewoners, die zich hier actief op willen inzetten, (nog) beter inrichten?

Antwoord 9

Ja, het betrekken en ondersteunen van actieve bewoners is onderdeel van een effectieve aanpak. Het college is wel van mening dat zwerfafval en onjuist gebruik van afvalcontainers goed gemeld kan worden met het huidige meldingssysteem (punt ii).

a) *Nee, containeradoptanten vervullen deze rol niet. Een containeradoptant meldt zich aan om verstoppingen van de container te verhelpen en de plaat rondom de container schoon te houden, hiervoor krijgen ze een bezem en een prikstok uitgeleend. Wij vragen geen aanvullende inzet, omdat we containeradoptie laagdrempelig willen houden. Echter, sommige bewoners zullen zich wel extra inzetten. Wel werven we ook buurtambassadeurs in de wijken, zij vervullen deze rol wel (punt i en iii). Buurtambassadeurs gaan in gesprek met medebewoners en organiseren bijvoorbeeld gezamenlijke schoonmaakacties. Ook denken buurtambassadeurs mee met de gemeente over oplossingen. Echter, dit is op vrijwillige en vrijwillige basis. Buurtambassadeurs en containeradoptanten worden ondersteund door de Utrecht Schone Stadscoaches.*

b) *Niet van toepassing, zie het antwoord op vraag 9.*

Vraag 10

10. Ten slotte, is het college van mening dat het afvalprobleem deels wordt veroorzaakt omdat afvalcontainers soms op een plek staan waar omwonenden er geen of weinig toezicht op kunnen houden?

a) Zo ja, is de gemeente bereid om waar nodig afvalcontainers in overleg en/of op verzoek van bewoners te verplaatsen?

Antwoord 10 en 10a

Een containerlocatie wordt pas gerealiseerd nadat een zorgvuldig proces is doorlopen. De keuze van een locatie is gebonden aan richtlijnen en criteria, zoals minimale loopafstanden, afstanden tot de gevel en erf, bereikbaarheid voor zowel bewoners als de inzameldienst, Agenda 22 (toegankelijkheid voor mindervaliden), kabels en leidingen, andere beleidsterreinen zoals groen (o.a. afstand tot bomen), stedenbouw (o.a. bij voorkeur plaatsing in de functiestrook), erfgoed en monumenten, verkeer en parkeren, nood en hulpdiensten. Of een container al dan niet in het zicht staat van woningen, is geen richtlijn voor de locatiekeuze. We houden er, voor zover mogelijk, wel rekening mee containers niet voor ramen te plaatsen. Ondergrondse containers dienen goed bereikbaar te zijn voor bewoners, terwijl we tegelijkertijd houden rekening met eventuele negatieve effecten die bewoners van ondergrondse containers ervaren. Hierdoor kan het voorkomen dat containers op een plek staan met weinig toezicht.

Elke locatie wordt getoetst en moet een akkoord krijgen van de commissie Beheer, Inrichting en Gebruik (BInG). Het proces omvat een voornemen en inspraak gevolgd door besluitvorming. Tegen de besluitvorming is bezwaar en beroep mogelijk. Het bezwaar kunnen bewoners toelichten tijdens een telefonische of fysieke hoorzitting. Het vaststellen van locaties voor ondergrondse containers is daarmee een langdurig, maar zorgvuldig proces. De problematiek van bijplaatsingen en de oorzaak daarvan verschilt per wijk, buurt en soms per straat. Er bestaat dan ook geen generieke oplossing voor de locaties waar nu problemen zijn. Dat zal steeds om maatwerk vragen. Containers zullen we alleen verplaatsen als geen alternatieve oplossingen voor die locatie meer voor handen zijn en de noodzaak duidelijk blijkt.

Hoogachtend,
Burgemeester en wethouders van Utrecht,

de secretaris,

de burgemeester,



Schriftelijke vragen

Schoon is het begin van een gezonde, veilige en prettige wijk

27 juni 2023

Twee jaar terug kondigde de gemeente aan om de overlast van bijplaatsingen bij ondergrondse containers tegen te gaan, met onder andere de volgende maatregelen: 100% van de meldingen van bijplaatsingen binnen 24 uur afhandelen, inschakelen van containeradoptanten, inzetten op gerichtere handhaving en alles laten coördineren door een regisseur aanpak bijplaatsingen. We lezen in de raadsbrief [“Voortgang Aanpak Hotspots - Bijplaatsingen, Evaluatie regels bedrijfsafval en Pilot doneerringen”](#) van 25 mei 2023 de huidige stand van zaken en de voorgenomen aanpak.

Veel bewoners op Kanaleneiland en Overvecht klagen nog steeds over het slechte gebruik van de afvalcontainers en de grote hoeveelheid afval dat naast de containers wordt gezet. Dit wordt deels veroorzaakt door volle of moeilijk open te krijgen containers. Vogels pikken de zakken open en ratten en muizen, worden vaak gezien rondom het afval. Bovendien neemt ook het zwerfafval in de wijk toe en lijkt er sprake te zijn van afvaltoerisme. De afgelopen periode lijkt dit probleem toe te nemen.

Het bijplaatsen van afval en het willekeurig buiten zetten van grof vuil wordt langzaam maar zeker de nieuwe sociale norm. Afval op straat, zeker op deze schaal, is ongezond, zorgt voor een vervuilde aanblik van de wijk en geeft bij veel bewoners een onveilig gevoel, zo blijkt uit gesprekken. Inwoners die medebewoners willen aanspreken op onjuiste bijplaatsingen durven dit vaak niet te doen uit angst voor agressie, bleek ook uit de wijkdialoog over veiligheid in Overvecht. Bewoners willen dat dit afvalprobleem met hoge prioriteit door de gemeente – en nog meer samen met de bewoners – wordt aangepakt. Het effect van de nieuwe aanpak Hotspots en Bijplaatsingen lijkt in Kanaleneiland en Overvecht vooralsnog uit te blijven. Vandaar deze vragen.

Vragen:

1. Erkent het college dat het afvalprobleem op Kanaleneiland en Overvecht een schadelijk effect heeft op de gezondheid en het gevoel van veiligheid bij bewoners?

2. Erkent het college dat het bijplaatsen van afval in deze wijken langzaam maar zeker de nieuwe sociale norm aan het worden is? Hoe duidt zij dit en is hier volgens het college voldoende aandacht voor in de huidige aanpak van bijplaatsingen en afval overlast?
3. In de wijkdialoog in Overvecht over veiligheid werd een indringende oproep gedaan door inwoners richting Wethouder Streefland en de Burgemeester om meer te doen aan de afvalproblematiek in de wijk. Beiden collegeleden gaven daarop aan hier extra stappen op te willen zetten. Is n.a.v. deze bijeenkomst nog extra inzet gedaan specifiek in Overvecht op het afvalprobleem? Zo ja: welke en is hier al enig effect van te zien?
4. Hoeveel hotspots zijn er aangewezen op Kanaleneiland en in Overvecht?
 - Op hoeveel van deze locaties wordt op dit moment een maatwerktraject toegepast?
 - Waaruit bestaan deze maatregelen die onderdeel zijn van de maatwerktrajecten?
5. Denkt het college met de maatwerktrajecten, zoals genoemd in de raadsbrief van 25 mei 2023, dit probleem voldoende onder controle te krijgen?
 - Zo ja, op welke gronden baseert het college dit oordeel?
 - Zo nee, is het college bereid om over extra inzet na te denken, zoals de hieronder genoemde suggesties?
6. Is het college met ons van mening dat een deel van de oplossing ligt in het beter voorlichten van bewoners, bijvoorbeeld via sleutelpersonen of lokale bewonersorganisaties, bijvoorbeeld over hoe bewoners grofvuil kunnen laten ophalen door de gemeente, de negatieve effecten van bijplaatsen en wat bewoners kunnen doen wanneer een container vol zit?
 - a) Zo ja, hoe wil de gemeente deze voorlichting – met en via bewoners – vormgeven?
7. Klopt het dat afvalcontainers nu vaak niet adequaat en tijdig worden geleegd zodat bewoners hun afval niet meer in de container zelf kwijt kunnen en het er dus naast zetten?
 - Zo ja, hoe is dit te verklaren wetende dat de gemeente wel als inzet heeft om bij hotspots tijdig te achterhalen of een container vol is en ernaar streeft om 100% van de meldingen over bijplaatsingen binnen 24 uur af te handelen (realisatie 2022: 93%)?
 - Zo ja, is de gemeente bereid en in staat om de frequentie waarmee containers geleegd worden, daar waar nodig, op te hogen, dan wel afvalcontainers bij te plaatsen?
8. Volgens bewoners schiet de handhaving op dit moment ondanks de intensivering van de laatste jaren alsnog tekort of is nog onvoldoende “zichtbaar”. Is het college van mening dat de handhaving op dit moment toereikend is?
 - a) Zo ja, graag een toelichting
 - b) Zo nee, is het college alsnog bereid en in staat om handhaving hier alsnog beter op in te zetten en zo ja, hoe?

9. Is het college van mening dat een effectieve aanpak is gebaat bij het organiseren van een gedeeld eigenaarschap van de afvalcontainers met de omwonenden, waarbij bewoners(groepen) worden ondersteund in bijv.
- Het samen met de gemeente organiseren van meer bewustzijn over het belang van een schone wijk en hoe de afvalcontainers beter te gebruiken;
 - Hoe bewoners zwerfafval en onjuist gebruiken van afvalcontainers beter kunnen signaleren en melden en
 - Hoe zij verbeteringen in de aanpak van het afvalprobleem kunnen inbrengen?
 - Zo ja, vervullen de containeradoptanten (2022: 64) nu deze rol en zo ja, op welke manier, waar en in welke mate?
 - Zo nee, hoe gaat de gemeente deze samenwerking met bewoners, die zich hier actief op willen inzetten, (nog) beter inrichten?
10. Ten slotte, is het college van mening dat het afvalprobleem deels wordt veroorzaakt omdat afvalcontainers soms op een plek staan waar omwonenden er geen of weinig toezicht op kunnen houden?
- a) Zo ja, is de gemeente bereid om waar nodig afvalcontainers in overleg en/of op verzoek van bewoners te verplaatsen?

Gesteld door:

- Gert Dijkstra, EenUtrecht
- Jantine Zwinkels, CDA
- Joost Vasters en Berdien van der Wilt, D66
- Gertjan te Hoonte, VVD

